

涂鸦云串口调试助手使用说明

1、软件说明

本软件只支持涂鸦云通用串口通讯协议，协助涂鸦云通用串口通讯协议的开发。

2、软件运行环境说明

本软件需要在装有 Microsoft .NET Framework 4.0 环境的 windows 系统中使用，如您电脑上没有安装此环境，可以直接点击 dotNetFx40_Full_x86_x64.exe 安装。

3、软件使用方法

3.1 软件界面：

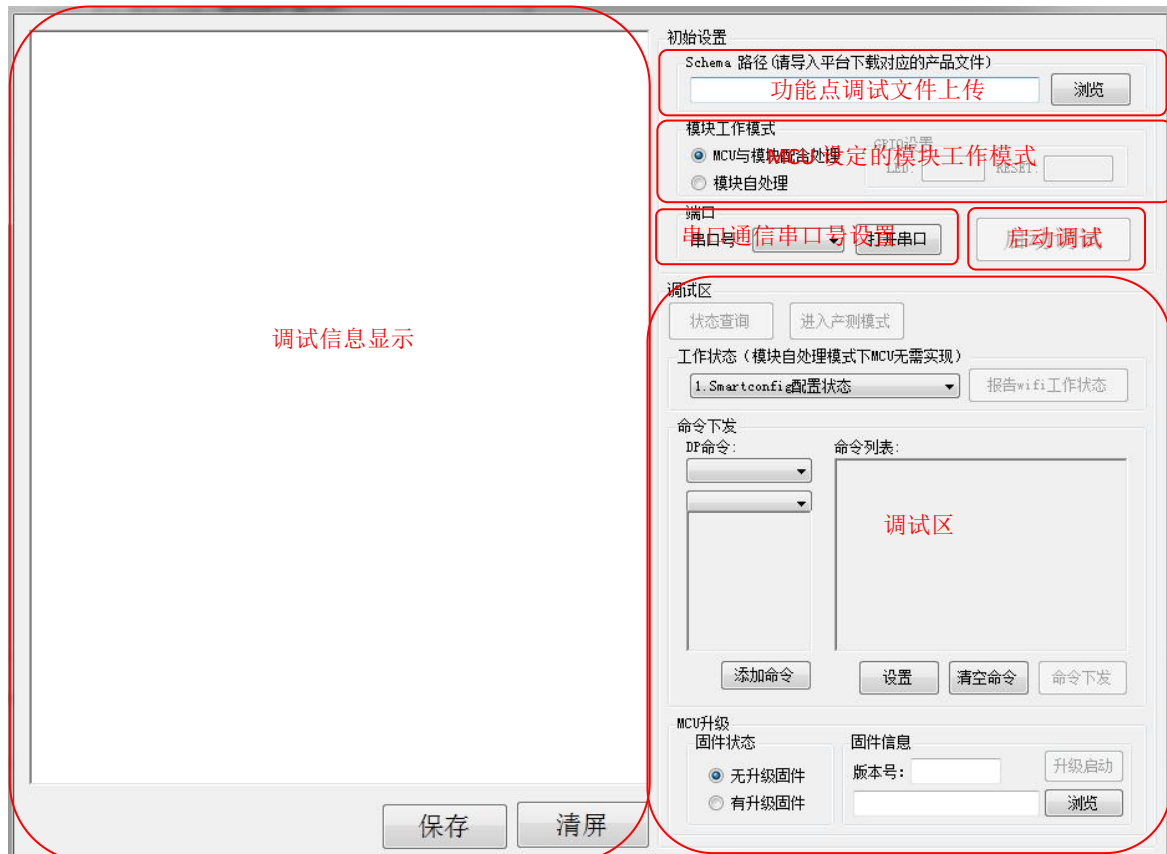
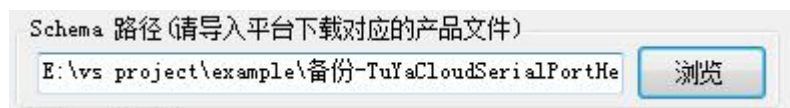


图 3.1.1 软件界面图

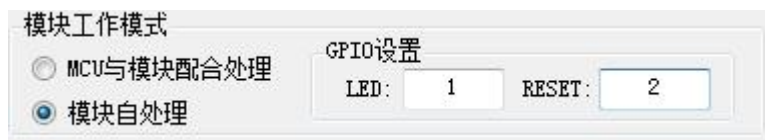
3.2 使用方法说明

1) 加载 schema 文件。Schema 文件必须为符合涂鸦云 DP 命令的.json 文件。



2) 设置模块的工作模式，该模式需要和 MCU 所设定的工作模式相同。若模块工作模式为模块自处理，GPIO 配置也需和 MCU 所配置的 GPIO 相同。





3) 打开串口。串口通信波特率固定为 9600Bd/s。



启动调试

4) 启动调试。若出现如同以下等错误，请按提示修正后继续调试。若没出现错误提示则可以继续进行下一步调试。

ERR: MCU设定的模块工作模式与您调试助手上预设的工作模式不同!

5) 启动调试成功后，软件能下发 schema 对应的相关命令。设置中能设置相应的发送规则来满足不同的需求。



6) 若 MCU 支持升级，软件支持 MCU 升级调试：

● 选择有升级固件 有升级固件。

● 填写版本号 版本号: 。

● 选择升级的固件.bin 文件 。

● 启动升级 。

7)当软件接收到数据,软件自动根据 schema 文件解析数据并显示相应的结果。按”保存”按钮后软件自动将调试信息保存到软件所在路径的 logs.txt 文件中。

The screenshot shows a software interface with a log window on the left and a control panel on the right. The log window displays the following text:

```
dpid: 5
name: 显示
type: string
value: 1234
接收到数据:
55 aa 00 07 00 07 06 00 00 03 31 32 33 ac
dpid: 6
name: 指示灯亮度
type: raw
value: 313233
接收到数据:
55 aa 00 07 00 06 04 05 00 02 01 00 18
dpid: 4
name: 故障
type: bitmap
value: E9
接收到数据:
55 aa 00 07 00 08 07 02 00 04 00 00 00 19 34
dpid: 7
name: 当前温度
type: value
value: 25
心跳检测-发送数据:
55 aa 00 00 00 00 ff
接收到数据:
55 aa 00 00 00 01 01 01
后续心跳返回!
心跳检测-发送数据:
55 aa 00 00 00 00 ff
接收到数据:
55 aa 00 00 00 01 01 01
后续心跳返回!
```

The control panel on the right includes the following sections:

- 初始设置**: Schema 路径 (请导入平台下载对应的产品文件)
- 模块工作模式**: MCU与模块配合处理 模块自处理. GPIO设置: LED: RESET:
- 端口**: 串口号:
- 调试区**: . 工作状态 (模块自处理模式下MCU无需实现):
- 命令下发**: DP命令: . 命令列表: 1 童锁 0, 2 设置温度 24摄氏度, 3 档位 bb.
- MCU升级**: 固件状态: 无升级固件 有升级固件. 固件信息: 版本号: .

At the bottom of the interface, there are two buttons: and .